



## El perfil epidemiológico del Estado de México en los últimos diez años, 2000 al 2009. (Parte I. La muerte, el daño máximo)

Torres Meza Víctor Manuel<sup>1</sup>, Anaya López Luis.<sup>2</sup>

*Director General del CEVECE. Secretaria de Salud del Estado de México.*<sup>1</sup>

*Director de Proyectos de Salud Pública del CEVECE. Secretaria de Salud del Estado de México.*<sup>2</sup>

### Introducción

Esta es la primera parte de un esfuerzo por definir el perfil epidemiológico de los mexiquenses, en esta primera parte abordamos del riesgo máximo, que es la muerte. Se utilizó la herramienta descriptiva de la epidemiología clásica. Consideramos que este tipo de metodologías son útiles para realizar el perfil de la población, y por ello diseñamos este proceso que nos reportó excelentes resultados.

Los datos obtenidos nos muestran un perfil esperado, sin embargo, nuestros resultados son la evidencia empírica de que en el Estado de México se vacuna y se impacta en la salud de la población mexiquense. Se muestra los retos que nos quedan por enfrentar para mejorar la salud de la nuestra población, el reto de las enfermedades metabólicas, el reto del cáncer, el reto de los accidentes, el reto las enfermedades infecciosas respiratorias.

Se presentan las enfermedades que causan el daño máximo, que es la muerte en el estado para ubicar las causas del daño por defunción y posteriormente se analizarán en el contexto nacional e internacional, resaltando su evidente relación con la morbilidad; con lo que estaríamos en posibilidades de plantear metas para mejorar la salud de los mexiquenses en la actual década.

### Antecedentes

Existe una gran controversia en relación con la medición del daño a la salud, por esto se propone que es mejor medir la salud de forma positiva en lugar de sus daños,

desgraciadamente los métodos para medir la salud de la población desde la perspectiva de salud no existen y el problema inicia desde la definición de salud, primero tendríamos que estar de acuerdo con una definición, para evitar controversias acordemos la definición de la OMS como la más adecuada, el estado de completo bienestar físico, mental y social, y no solamente la ausencia de infecciones o enfermedades ligeras, fuertes o graves. El problema es cómo medimos eso, una forma de solucionar este conflicto ha sido midiendo los daños que producen las enfermedades y decimos si disminuye el daño, mejora la salud, pero de acuerdo con la definición esto no es cierto, porque la salud no sólo es la ausencia de la enfermedad, entonces cómo sabemos si somos un país con gente sana.

Pero, qué hacemos cuando medimos los daños a la salud en la población, en realidad sólo medimos el impacto de la enfermedad en la población, no podemos concluir que si en la población se ha disminuido el daño por una enfermedad entonces es una población sana. El exsecretario de Salud de México doctor Julio Frenk Mora cuando aludía a los logros de la institución que dirigía, decía: "En salud, somos víctimas de nuestros, propios éxitos." Y se refería a que en México hemos disminuído y en ocasiones eliminado las enfermedades infectocontagiosas y la desnutrición, pero han surgido las enfermedades crónico degenerativas. Entonces los mexicanos nunca estaremos sanos, porque cuando controlamos una enfermedad nos surge otra, o es un problema de medición de la salud del pueblo mexicano o de interpretación de las mediciones.

Todo lo anterior lo planteamos para dar un marco de referencia al perfil epidemiológico del Estado de México en los últimos 10 años. Como se comprenderá esto no significa medir la situación de salud de los mexiquenses en ese tiempo. Entonces para qué sirve medir el perfil epidemiológico de una población, la respuesta se resume en lo siguiente: para saber de qué nos enfermamos y de qué morimos, permite planear programas de salud y con ello, lo más importante de la salud pública, el perfil epidemiológico le concede a la salud pública la medida para saber objetivamente si sirve o no. En esta ocasión nos referiremos al impacto que la salud pública ha producido en la población mexiquense en los últimos diez años y contaremos el riesgo de morir y sus causas según grupo de edad y sexo en el Estado de México.

## Metodología

Medición del daño máximo (la muerte). Se analizaron todas las defunciones que tienen como residencia el Estado de México en el periodo 2000 al 2009 en la base de datos del INEGI.

### Mortalidad general

Se calculó la tasa general del periodo para todo el estado por sexo.

### Mortalidad específica

- Por edad.

Se calcularon las tasas para todo el estado por los grandes grupos de edad, infantil (menores de un año); niño de 1 a 14 de edad; jóvenes de 15 a 64 años de edad y ancianos a los de 65 años y más. Para cada grupo se calculó la mortalidad según sexo.

- Por causa.

Se seleccionó el año 2009 para describir las causas de las muertes en ese periodo, por ser el año más reciente. Para cada grupo de edad se identificaron las 10 primeras causas de muerte por sexo.

### Análisis.

Se realizaron análisis de tendencia, aplicando el modelo de regresión lineal para determinar el incremento o decremento del riesgo. (Cuadro I)

## Resultados

### Mortalidad general.

Durante el periodo existe un incremento en la tasa de mortalidad general que pasa de 4.08 a 4.44 por 1 000 habitantes, lo que nos da una tendencia positiva muy discreta. Por sexo, el riesgo es para el masculino que tiene una tendencia mayor al incremento que las mujeres. Las causas son básicamente de enfermedades crónico degenerativa, así, para el año 2009, está en primer lugar la diabetes con una tasa de 72 por 100 habitantes, en segundo lugar están las enfermedades del corazón con un tasa de 66 por 100 000 habitantes, en tercer lugar los tumores malignos con una tasa de 50 por 100,000 habitantes, en cuarto lugar están las enfermedades del hígado con una tasa de 32 por 100 000 habitantes y finalmente en quinto lugar están los accidentes con una tasa de 26 por 100 000 habitantes. Por sexo, el perfil es similar en cuanto que está dominado por las enfermedades crónico degenerativas, sin embargo existen diferencias entre la distribución de los lugares, a partir del tercer lugar en el sexo masculino la tercera causa son las enfermedades del hígado con una tasa de 48 por 100 000 habitantes y en las mujeres son los tumores malignos con una tasa de 52 por 100 000 habitantes, en los hombres el cuarto lugar son los tumores malignos con una tasa de 47 por 100 000 habitantes y para el sexo femenino son las enfermedades cerebrovasculares con una tasa de 23 por 100 000 habitantes. (Cuadro II)

### Mortalidad específica

- Por edad y sexo.

*Menores de un año:* para este grupo de edad la tendencia es francamente al descenso, pasa de una tasa de 24 por 1000 nve a 19 por 1000 nve. Ambos sexos muestran una tendencia a la baja, los varones pasan de 26 a 21 por 1000 nve y las mujeres pasan de 21 a 16 por 1000 nve, como se ve el riesgo es mayor para los hombres. El perfil de las causas está dado por una combinación de enfermedades, por un lado las propias de esa edad que son las congénitas y las de riesgo en el parto, y por otro las infectocontagiosas y las de origen traumático. (Cuadro III)

*Niños de 1 a 14 años:* para este segmento de la población el riesgo de morir es el menor de todos los demás grupos, tiene una tendencia descendente discreta, ya que va en el periodo de 4.4 a 4.2 por 1000 habitantes. La tendencia es al descenso en el caso de los hombres, va de 5 por 1000 habitantes y de las mujeres no varía, pues es de 3.8 por 1000 habitantes de 1 a 14 años en el 2000 a 3.88 por 1000 habitantes de 1 a 14 años en el 2009. Las causas no definen un perfil con diversos orígenes, son traumáticas de manera importante, las congénitas, los tumores y las infecciosas. Las causas más importantes en el grupo son los accidentes, que para el año 2009 tuvo una tasa de 9 por 100 000 niños. (*Cuadro IV*)

*Jóvenes de 15 a 64 años:* este es el segmento de la población que contiene a más grupos de edad y la tendencia del riesgo de morir es a diferencia de los otros ascendente, va de 19.7 a 20.9 por 1000 jóvenes de 15 a 64 años. El perfil de la patología de este grupo está dado por enfermedades crónico degenerativas, traumáticas e infecciosas. Destaca como primer lugar en el año 2009 la diabetes mellitus con una tasa de 47.8 por 100 000 habitantes de 15 a 64 años, los tumores con una tasa 36.5 por 100 000 habitantes de 15 a 64 años, los accidentes con una tasa de 27.0 por 100 000 habitantes de 15 a 64 años, las neumonías con una tasa de 10.6 por 100 000 habitantes de 15 a 64 años y el SIDA con un tasa de 4.0 por 100 000 habitantes de 15 a 64 años. Por sexo, es el grupo en donde las diferencias entre el sexo masculino y el femenino son mayores, ya que el riesgo es casi un 50% más en hombres que en mujeres. (*Cuadro V*)

*Ancianos de 65 y más años:* este grupo, como es lógico tiene el riesgo mayor de todos, sin embargo la tendencia es con un pequeño decremento pasa en el periodo de 47.1 a 45 por 100 000. El perfil de acuerdo a las causas está dominado por las enfermedades crónico degenerativas, es resaltar las enfermedades infecciosas respiratorias, las traumáticas y las deficiencias, como la desnutrición dentro de este grupo. Un hecho es que las enfermedades del corazón son el primer lugar con una

tasa de 1021 por 100 000 habitantes de 65 y más años, seguida la diabetes mellitus con una tasa de 869 por 100 000 habitantes de 65 y más años. En séptimo lugar están las neumonías e influencias con un riesgo de 127 por 100 000 habitantes de 65 y más años. (*Cuadro VI*)

## Conclusiones

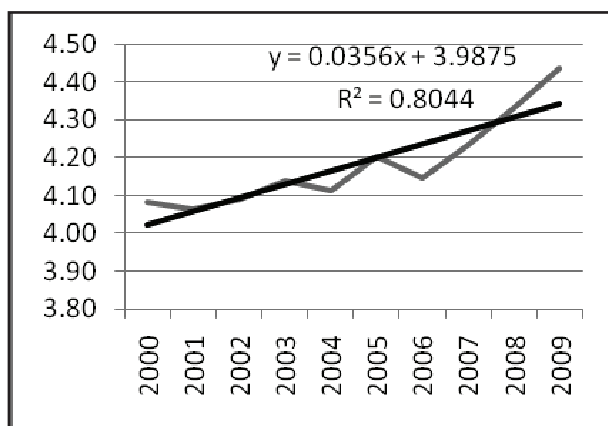
El perfil epidemiológico muestra un ligero incremento en el riesgo durante el periodo estudiado, este incremento está dado por el grupo de jóvenes, o sea la población de 15 a 64 años. Por lo tanto, este es el grupo de edad que la planeación en salud deberá analizar para plantear nuevas estrategias que permitan disminuir el riesgo de morir en este segmento de la población.

Es importante resaltar que en los grupos más vulnerables, como son los niños y los ancianos, que es donde básicamente se concentran las acciones de salud, se tiene una tendencia a la disminución. En el grupo de los infantes, o sea de menores de un año, los logros son importantes, no tenemos riesgo en enfermedades prevenibles por vacunación, sin embargo los tumores y algunas enfermedades infecciosas son retos para mejorar la salud de los mexiquenses menores de un año.

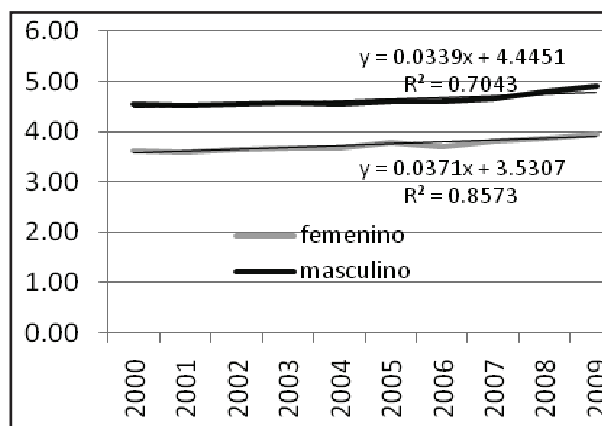
Dentro de las enfermedades crónico degenerativas, las metabólicas son relevantes dentro del perfil del riesgo por muertes en el Estado de México, el impacto que tiene la diabetes mellitus es importante dentro del grupo de los jóvenes y se extiende hasta los ancianos, aunque sede el primer lugar a las enfermedades del corazón, que en el caso de los jóvenes está en el tercer lugar. Ambas enfermedades con un componente metabólico importante y que tienen como fuente inicial la obesidad. Otro grave problema de las crónico degenerativas es el cáncer, que de acuerdo con nuestro perfil inicia en los niños, ubicándose en tercer lugar, sube al segundo lugar en los jóvenes y cae al tercer lugar en los ancianos. Muchos de éstos son prevenibles si se detectan a tiempo.

Finalmente, debemos saber que las infecciones del aparato respiratorio, principalmente las neumonías y las influencias son un problema importante. Se encuentran como causa en todos los grupos; en los infantes se ubican e tercer lugar, en los niños en cuarto y en los jóvenes y los ancianos en séptimo.

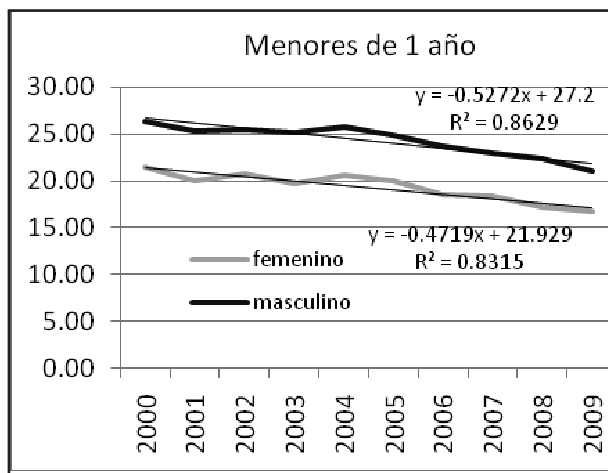
### Anexos



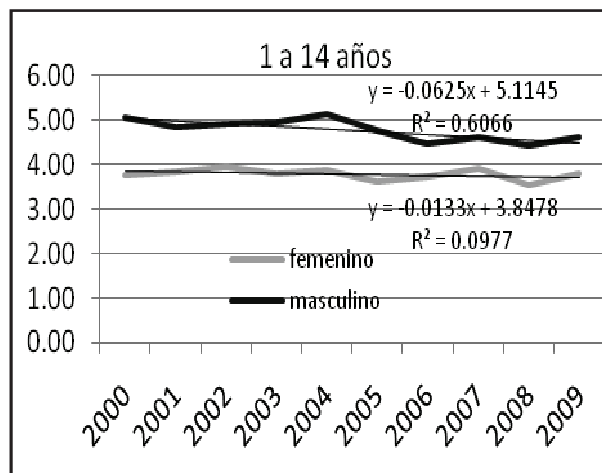
Gráfica I



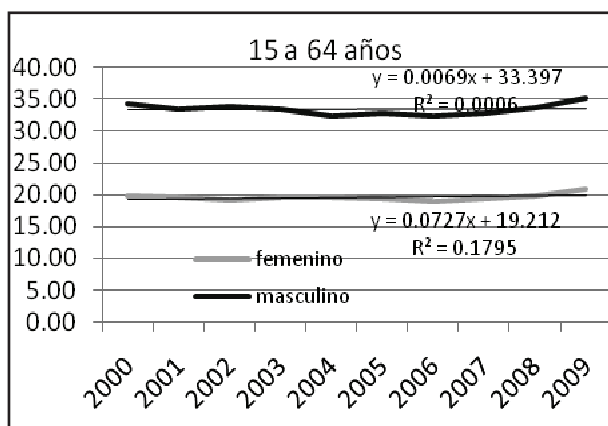
Gráfica II



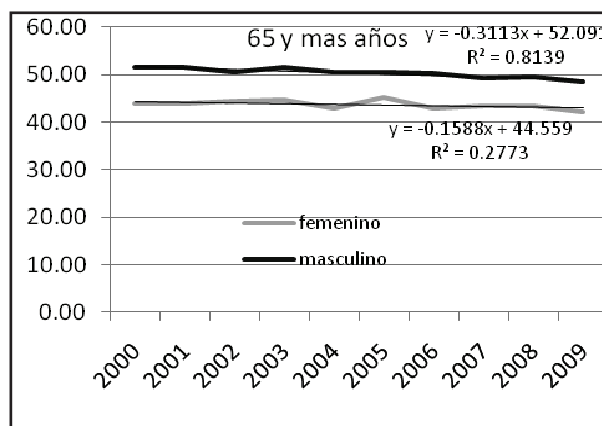
Gráfica III



Gráfica IV



Gráfica V



Gráfica VI

## CAUSAS DE MUERTE

Causas de defunción de población en general				
Orden	Causa	CIE10	Defunciones	Tasa*
1	Diabetes mellitus	E10-E14	10875	72.41
2	Enfermedades del corazón.	I00-I51 (excepto I46)	9934	66.14
3	Tumores malignos	C00-C97	7465	49.70
4	Enfermedades del hígado	K70-K76	4853	32.31
5	Accidentes	V01-X59, Y40-Y86	3951	26.31
6	Enfermedades cerebrovasculares	I60-I69	3256	21.68
7	Neumonía e influenza	J09-J18	2465	16.41
8	Ciertas afecciones originadas en el período perinatal	A33, P00-P96	2413	
9	Enfermedades pulmonares obstructivas crónicas, excepto bronquitis, bronquiectasia, enfisema y asma	J44	2054	13.68
10	Agresiones (homicidios)	X85-Y09	2002	13.33
<b>Totales Principales</b>			49268	
<b>Causas mal definidas</b>			332	
<b>Las demás causas</b>			16222	
<b>Total General</b>			65822	438.25

Cuadro I

Causas de defunción en la población general masculina .				
Orden	Causa	CIE10	Defunciones	Tasa*
1	Diabetes mellitus	E10- E14	5341	71.25
2	Enfermedades del corazón	I00- I51 (excepto I46)	4932	65.79
3	Enfermedades del hígado	K70-K76	3608	48.13
4	Tumores malignos	C00-C97	3535	47.15
5	Accidentes	V01-X59, Y40-Y86	2973	39.66
6	Agresiones (homicidios)	I60- I69	1718	22.92
7	Enfermedades cerebrovasculares	J09-J18	1550	20.68
8	Ciertas afecciones originadas en el período perinatal	A33, P00-P96	1384	18.46
9	Neumonía e influenza	J09-J18	1365	18.21
10	Enfermedades pulmonares obstructivas crónicas, excepto bronquitis, bronquiectasia, enfisema y asma	J44	1060	14.14
<b>Totales Principales</b>			27466	
<b>Causas mal definidas</b>			189	
<b>Las demás causas</b>			8691	
<b>Total General</b>			36346	484.83

Cuadro II

Causas de defunción en la población general femenina.				
Orden	Causa	CIE10	Defunciones	Tasa*
1	Diabetes mellitus	E10-E14	5534	73.56
2	Enfermedades del corazón	I00-I51 (excepto I46)	5002	66.49
3	Tumores malignos	C00-C97	3930	52.24
4	Enfermedades cerebrovasculares	I60-I69	1706	22.68
5	Enfermedades del hígado	K70-K76	1245	16.55
6	Neumonía e influenza	J09-J18	1100	14.62
7	Ciertas afecciones originadas en el período perinatal	A33, P00-P96	1028	13.67
8	Enfermedades pulmonares obstructivas crónicas, excepto bronquitis, bronquiectasia, enfisema y asma	J44	994	13.21
9	Accidentes	V01-X59, Y40-Y86	976	12.97
10	Insuficiencia renal	N17-N19	670	8.91
<b>Totales Principales</b>			22185	
<b>Causas mal definidas</b>			141	
<b>Las demás causas</b>			7123	
<b>Total General</b>			29449	391.47

Cuadro III

Causas de defunción en la población de infantes.				
Orden	Causa	CIE10	Defunciones	Tasa*
1	Ciertas afecciones originadas en el período perinatal	A33, P00-P96	2413	924.18
2	Malformaciones congénitas, deformidades y anomalías cromosómicas	Q00-Q99	941	360.40
3	Neumonía e influenza	J09-J18	334	127.92
4	Infecciones respiratorias agudas, excepto neumonía e influenza	J00-J06, J20-J22	263	100.73
5	Enfermedades infecciosas intestinales	A00-A09	145	55.53
6	Accidentes	V01-X59, Y40-Y86	131	50.17
7	Septicemia	A40-A41	97	37.15
8	Desnutrición y otras deficiencias nutricionales	E40-E64	73	27.96
9	Enfermedades del corazón	I00-I51 (excepto I46)	50	19.15
10	Agresiones (homicidios)	X85-Y09	35	13.40
<b>Totales Principales</b>			4482	
<b>Causas mal definidas</b>			33	
<b>Las demás causas</b>			444	
<b>Total General</b>			4959	1899.29

Cuadro IV

Causas de defunción en la población de infantes masculinos.				
Orden	Causa	CIE10	Defunciones	Tasa*
1	Ciertas afecciones originadas en el período perinatal	A33, P00-P96	1384	1035.49
2	Malformaciones congénitas, deformidades y anomalías cromosómicas	Q00-Q99	519	388.31
3	Neumonía e influenza	J09-J18	200	149.64
4	Infecciones respiratorias agudas, excepto neumonía e influenza	J00-J06, J20-J22	152	113.72
5	Enfermedades infecciosas intestinales	A00-A09	87	65.09
6	Accidentes	V01-X59, Y40-Y86	65	48.63
7	Septicemia	A40-A41	54	40.40
8	Desnutrición y otras deficiencias nutricionales	E40-E64	45	33.67
9	Enfermedades del corazón	I00-I51 (excepto I46)	27	20.20
10	Insuficiencia renal	N17-N19	18	13.47
<b>Totales Principales</b>			2551	
<b>Causas mal definidas</b>			16	
<b>Las demás causas</b>			245	
<b>Total General</b>			2812	2103.89

Cuadro V

Causas de defunción en la población de infantes femeninos.				
Orden	Causa	CIE10	Defunciones	Tasa*
1	Ciertas afecciones originadas en el período perinatal	A33, P00-P96	1028	806,65
2	Malformaciones congénitas, deformidades y anomalías cromosómicas	Q00-Q99	411	322,50
3	Neumonía e influenza	J09-J18	134	105,15
4	Infecciones respiratorias agudas, excepto neumonía e influenza	J00-J06, J20-J22	111	87,10
5	Accidentes	V01-X59, Y40-Y86	66	51,79
6	Enfermedades infecciosas intestinales	A00-A09	58	45,51
7	Septicemia	A40-A41	43	33,74
8	Desnutrición y otras deficiencias nutricionales	E40-E64	28	21,97
9	Enfermedades del corazón	I00-I51 (excepto I46)	23	18,05
10	Agresiones (homicidios)	X85-Y09	21	16,48
<b>Totales Principales</b>			1923	
<b>Causas mal definidas</b>			17	
<b>Las demás causas</b>			195	
<b>Total General</b>			2135	1675,30

Cuadro VI

Causas de defunción en la población de niños ambos sexos				
Orden	Causa	CIE10	Defunciones	Tasa*
1	Accidentes	V01-X59, Y40-Y86	367	9,36
2	Malformaciones congénitas, deformidades y anomalías cromosómicas	Q00-Q99	183	4,67
3	Tumores malignos	C00-C97	175	4,46
4	Neumonía e influenza	J09-J18	163	4,16
5	Agresiones (homicidios)	X85-Y09	57	1,45
6	Enfermedades infecciosas intestinales	A00-A09	55	1,40
7	Parálisis cerebral y otros síndromes paralíticos	G80-G83	54	1,38
8	Enfermedades del corazón	I00-I51 (excepto I46)	47	1,20
9	Desnutrición y otras deficiencias nutricionales	E40-E64	45	1,15
10	Infecciones respiratorias agudas, excepto neumonía e influenza	J00-J06, J20-J22	40	1,02
<b>Totales Principales</b>			1186	
<b>Causas mal definidas</b>			7	
<b>Las demás causas</b>			457	
<b>Total General</b>			1650	42,10

Cuadro VII

Causas de defunción en la población de niños				
Orden	Causa	CIE10	Defunciones	Tasa*
1	Accidentes	V01-X59, Y40-Y86	216	10,76
2	Malformaciones congénitas, deformidades y anomalías cromosómicas	Q00-Q99	105	5,23
3	Tumores malignos	C00-C97	100	4,98
4	Neumonía e influenza	J09-J18	85	4,24
5	Parálisis cerebral y otros síndromes paralíticos	G80-G83	35	1,74
6	Enfermedades infecciosas intestinales	A00-A09	32	1,59
7	Infecciones respiratorias agudas, excepto neumonía e influenza	J00-J06, J20-J22	26	1,30
8	Enfermedades del corazón	I00-I51 (excepto I46)	25	1,25
9	Agresiones (homicidios)	X85-Y09	25	1,25
10	Desnutrición y otras deficiencias nutricionales	E40-E64	24	1,20
<b>Totales Principales</b>			673	
<b>Causas mal definidas</b>			4	
<b>Las demás causas</b>			245	
<b>Total General</b>			922	45,94

Cuadro VIII

Causas de defunción en la población de niñas				
Orden	Causa	CIE10	Defunciones	Tasa*
1	Accidentes	V01-X59, Y40-Y86	151	7,90
2	Malformaciones congénitas, deformidades y anomalías cromosómicas	Q00-Q99	78	4,08
3	Neumonía e influenza	J09-J18	78	4,08
4	Tumores malignos	C00-C97	75	3,92
5	Agresiones (homicidios)	X85-Y09	32	1,67
6	Enfermedades infecciosas intestinales	A00-A09	23	1,20
7	Enfermedades del corazón	I00-I51 (excepto I46)	22	1,15
8	Desnutrición y otras deficiencias nutricionales	E40-E64	21	1,10
9	Parálisis cerebral y otros síndromes paralíticos	G80-G83	19	0,99
10	Epilepsia	G40-G41	18	0,94
<b>Totales Principales</b>			517	
<b>Causas mal definidas</b>			3	
<b>Las demás causas</b>			208	
<b>Total General</b>			728	38,06

Cuadro IX

Causas de defunción en la población de jóvenes ambos sexos				
Orden	Causa	CIE10	Defunciones	Tasa*
1	Diabetes mellitus	E10-E14	4855	47,85
2	Tumores malignos	C00-C97	3704	36,50
3	Enfermedades del hígado	K70-K76	3155	31,09
4	Enfermedades del corazón	I00-I51 (excepto I46)	2760	27,20
5	Accidentes	V01-X59, Y40-Y86	2741	27,01
6	Agresiones (homicidios)	X85-Y09	1796	17,70
7	Neumonía e influenza	J09-J18	1081	10,65
8	Enfermedades cerebrovasculares	I60-I69	937	9,23
9	Insuficiencia renal	N17-N19	701	6,91
10	Enfermedad por virus de la inmunodeficiencia humana	B20-B24	410	4,04
<b>Totales Principales</b>			22140	
<b>Causas mal definidas</b>			76	
<b>Las demás causas</b>			5704	
<b>Total General</b>			27920	275,16

Cuadro X

Causas de defunción en la población de jóvenes masculinos				
Orden	Causa	CIE10	Defunciones	Tasa*
1	Diabetes mellitus	E10-E14	2650	52,52
2	Enfermedades del hígado	K70-K76	2458	48,72
3	Accidentes	V01-X59, Y40-Y86	2265	44,89
4	Enfermedades del corazón	I00-I51 (excepto I46)	1684	33,38
5	Agresiones (homicidios)	X85-Y09	1592	31,55
6	Tumores malignos	C00-C97	1582	31,35
7	Neumonía e influenza	J09-J18	661	13,10
8	Enfermedades cerebrovasculares	I60-I69	516	10,23
9	Insuficiencia renal	N17-N19	399	7,91
10	Enfermedad por virus de la inmunodeficiencia humana	B20-B24	343	6,80
<b>Totales Principales</b>			14150	
<b>Causas mal definidas</b>			59	
<b>Las demás causas</b>			3211	
<b>Total General</b>			17420	345,25

Cuadro XI

Causas de defunción en la población de jóvenes femeninos				
Orden	Causa	CIE10	Defunciones	Tasa*
1	Diabetes mellitus	E10-E14	2205	43,22
2	Tumores malignos	C00-C97	2122	41,60
3	Enfermedades del corazón	I00-I51 (excepto I46)	1076	21,09
4	Enfermedades del hígado	K70-K76	697	13,66
5	Accidentes	V01-X59, Y40-Y86	476	9,33
6	Enfermedades cerebrovasculares	I60-I69	421	8,25
7	Neumonía e influenza	J09-J18	420	8,23
8	Insuficiencia renal	N17-N19	302	5,92
9	Agresiones (homicidios)	X85-Y09	199	3,90
10	Embarazo, parto y puerperio	O00-O99, A34, F53, M83.0	165	3,23
<b>Totales Principales</b>			8083	
<b>Causas mal definidas</b>			17	
<b>Las demás causas</b>			2395	
<b>Total General</b>			10495	205,73

Cuadro XII

Causas de defunción en la población de ancianos ambos sexos				
Orden	Causa	CIE10	Defunciones	Tasa*
1	Enfermedades del corazón	I00-I51 (excepto I46)	7064	1021,10
2	Diabetes mellitus	E10-E14	6013	869,17
3	Tumores malignos	C00-C97	3574	516,62
4	Enfermedades cerebrovasculares	I60-I69	2284	330,15
5	Enfermedades pulmonares obstructivas crónicas, excepto bronquitis, bronquiectasia, enfisema y asma	J44	1741	251,66
6	Enfermedades del hígado	K70-K76	1653	238,94
7	Neumonía e influenza	J09-J18	880	127,20
8	Insuficiencia renal	N17-N19	729	105,38
9	Accidentes	V01-X59, Y40-Y86	667	96,41
10	Desnutrición y otras deficiencias nutricionales	E40-E64	590	85,28
<b>Totales Principales</b>			25195	
<b>Causas mal definidas</b>			208	
<b>Las demás causas</b>			5731	
<b>Total General</b>			31134	4500,39

Cuadro XIII

Causas de defunción en la población de ancianos				
Orden	Causa	CIE10	Defunciones	Tasa*
1	Enfermedades del corazón	I00-I51 (excepto I46)	3186	1026,17
2	Diabetes mellitus	E10-E14	2689	866,09
3	Tumores malignos	C00-C97	1848	595,22
4	Enfermedades del hígado	K70-K76	1119	360,42
5	Enfermedades cerebrovasculares	I60-I69	1017	327,56
6	Enfermedades pulmonares obstructivas crónicas, excepto bronquitis, bronquiectasia, enfisema y asma	J44	876	282,15
7	Neumonía e influenza	J09-J18	413	133,02
8	Accidentes	V01-X59, Y40-Y86	386	124,33
9	Insuficiencia renal	N17-N19	386	124,33
10	Desnutrición y otras deficiencias nutricionales	E40-E64	269	86,64
<b>Totales Principales</b>			12189	
<b>Causas mal definidas</b>			106	
<b>Las demás causas</b>			2765	
<b>Total General</b>			15060	4850,63

Cuadro XIV

Causas de defunción en la población de ancianos				
Orden	Causa	CIE10	Defunciones	Tasa*
1	Enfermedades del corazón	I00-I51 (excepto I46)	3878	1016,96
2	Diabetes mellitus	E10-E14	3324	871,68
3	Tumores malignos	C00-C97	1726	452,63
4	Enfermedades cerebrovasculares	I60-I69	1267	332,26
5	Enfermedades pulmonares obstructivas crónicas, excepto bronquitis, bronquiectasia, enfisema y asma	J44	865	226,84
6	Enfermedades del hígado	K70-K76	534	140,04
7	Neumonía e influenza	J09-J18	467	122,47
8	Insuficiencia renal	N17-N19	343	89,95
9	Desnutrición y otras deficiencias nutricionales	E40-E64	321	84,18
10	Accidentes	V01-X59, Y40-Y86	281	73,69
<b>Totales Principales</b>			13006	
<b>Causas mal definidas</b>			102	
<b>Las demás causas</b>			2966	
<b>Total General</b>			16074	4215,24

Cuadro XV